

**UCHWAŁA NR LV/407/2024
RADY POWIATU CZĘSTOCHOWSKIEGO**

z dnia 18 kwietnia 2024 r.

w przyjęcia Powiatowego Programu Rozwoju Pieczy Zastępczej na lata 2024 - 2026

Na podstawie art. 4 ust. 1 pkt 3a i art. 12 pkt 11 ustawy z dnia 5 czerwca 1998 r. o samorządzie powiatowym (Dz. U. z 2024 r., poz. 107) oraz art. 180 pkt 1 ustawy z dnia 9 czerwca 2011 r. o wspieraniu rodziny i systemie pieczy zastępczej (j.t. Dz. U. z 2024 r., poz. 177)

**Rada Powiatu Częstochowskiego
uchwała :**

§ 1. Przyjmuje się do realizacji Powiatowy Program Rozwoju Pieczy Zastępczej na lata 2024-2026, stanowiący załącznik nr 1 do niniejszej uchwały.

§ 2. Wykonanie uchwały powierza się Zarządowi Powiatu Częstochowskiego.

§ 3. Uchwała wchodzi w życie z dniem podjęcia.

Przewodniczący Rady
Powiatu Częstochowskiego

Andrzej Kubat

**POWIATOWY PROGRAM
ROZWOJU PIECZY ZASTĘPCZEJ
W POWIECIE CZĘSTOCHOWSKIM
NA LATA 2024-2026**

Spis treści

I.	WSTĘP.....	3
II.	PODSTAWY PRAWNE PROGRAMU	5
III.	CHARAKTERYSTYKA POWIATU CZĘSTOCHOWSKIEGO	6
IV.	ANALIZA SWOT – MOCNE I SŁABE STRONY SYSTEMU PIECZY ZASTĘPCZEJ	8
V.	CHARAKTERYSTYKA PIECZY ZASTĘPCZEJ.....	9
	1. Rodzinna piecza zastępcza.....	9
	2. Usamodzielniani wychowankowie pieczy zastępczej.....	14
VI.	CELE PROGRAMU ROZWOJU PIECZY ZASTĘPCZEJ.....	20
VII.	LIMIT RODZIN ZASTĘPCZYCH ZAWODOWYCH NA LATA 2024 – 2026.....	25
VIII.	ADRESACI PROGRAMU	25
X.	ŹRÓDŁA FINANSOWANIA PROGRAMU	26
XI.	EWALUACJA I MONITORING PROGRAMU	27
XII.	WYKAZ TABEL	28
XIII.	WYKAZ WYKRESÓW	29
XIV.	WYKAZ SCHEMATÓW.....	29

I. WSTĘP

Niniejszy dokument jest już piątym z kolei Programem Rozwoju Pieczy Zastępczej w Powiecie Częstochowskim. Poprzednie obejmowały kolejno lata 2012 – 2014, 2015 - 2017, 2018 -2020 oraz 2021 – 2023. Opracowanie i realizacja 3-letnich powiatowych programów rozwoju pieczy zastępczej jest zadaniem własnym powiatu, wynikającym z art. 180 pkt 1 ustawy z dnia 9 czerwca 2011 r. o wspieraniu rodziny i systemie pieczy zastępczej. Zadania powiatu w zakresie pieczy zastępczej starosta wykonuje za pośrednictwem powiatowego centrum pomocy rodzinie oraz organizatorów rodzinnej pieczy zastępczej (zgodnie z art. 182 ust. 1 przedmiotowej ustawy).

W/w ustawa nakłada szereg obowiązków na jednostki samorządu terytorialnego i organy administracji rządowej oraz dzieli kompetencje.

Gmina jest odpowiedzialna za pracę z rodziną przeżywającą trudności w wypełnianiu funkcji opiekuńczo – wychowawczych, w tym za poradnictwo specjalistyczne dla rodzin i zapewnienie usług asystentów rodziny. Do zadań własnych gminy należy również tworzenie i rozwój systemu opieki nad dzieckiem, w tym placówek wsparcia dziennego, a także współfinansowanie pobytu dzieci z terenu gminy w pieczy zastępczej.

Do zadań własnych powiatu należy:

- opracowanie i realizacja 3-letnich powiatowych programów dotyczących rozwoju pieczy zastępczej, zawierających między innymi plan rozwoju rodzinnej pieczy zastępczej, plan ograniczania liczby dzieci w instytucjonalnej pieczy zastępczej oraz limit rodzin zastępczych zawodowych na dany rok kalendarzowy, uwzględniający założenia wynikające z planu rozwoju rodzinnej pieczy zastępczej, konieczność zapewnienia dzieciom z terenu powiatu rodzinnej pieczy zastępczej oraz ograniczanie liczby dzieci w instytucjonalnej pieczy zastępczej,
- zapewnienie dzieciom pieczy zastępczej w rodzinach zastępczych, rodzinnych domach dziecka oraz w placówkach opiekuńczo – wychowawczych,
- prowadzenie placówek opiekuńczo-wychowawczych oraz placówek wsparcia dziennego o zasięgu ponadgminnym,
- organizowanie wsparcia osobom usamodzielnianym opuszczającym rodziny zastępcze, rodzinne domy dziecka oraz placówki opiekuńczo-wychowawcze i regionalne placówki opiekuńczo-terapeutyczne, przez wspieranie procesu usamodzielnienia,
- tworzenie warunków do powstawania i działania rodzin zastępczych, rodzinnych domów dziecka i rodzin pomocowych,
- organizowanie szkoleń dla rodzin zastępczych, prowadzących rodzinne domy dziecka i dyrektorów placówek opiekuńczo – wychowawczych typu rodzinnego oraz kandydatów do pełnienia funkcji rodziny zastępczej, prowadzenia rodzinnego domu dziecka lub pełnienia funkcji dyrektora placówki opiekuńczo – wychowawczej,
- organizowanie wsparcia dla rodzinnej pieczy zastępczej, w szczególności przez tworzenie warunków do powstawania grup wsparcia i specjalistycznego poradnictwa,
- wyznaczenie organizatora rodzinnej pieczy zastępczej,
- zapewnienie przeprowadzenia przyjętemu do pieczy zastępczej dziecku niezbędnych badań lekarskich,
- wprowadzanie danych do rejestru, o którym mowa w art. 38d ust. 1, ich aktualizacja i usuwanie
- kompletowanie we współpracy z właściwym ośrodkiem pomocy społecznej albo centrum

usług społecznych dokumentacji związanej z przygotowaniem dziecka do umieszczenia w rodzinie zastępczej albo rodzinnym domu dziecka.

Do kompetencji samorządu województwa należy organizowanie i prowadzenie ośrodków adopcyjnych oraz prowadzenie ośrodka preadopcyjnego i regionalnej placówki opiekuńczo – wychowawczej.

Zadania powiatu w zakresie pieczy zastępczej starosta wykonuje za pośrednictwem powiatowego centrum pomocy rodzinie oraz organizatorów rodzinnej pieczy zastępczej.

Starosta Częstochowski wyznaczył Powiatowe Centrum Pomocy Rodzinie w Częstochowie na organizatora rodzinnej pieczy zastępczej w Powiecie Częstochowskim (zarządzenie Starosty Częstochowskiego Nr 31/2011 z dnia 6 października 2011 roku). Z tego tytułu zadania powiatu z zakresu pieczy zastępczej realizowane są przez Powiatowe Centrum Pomocy Rodzinie w Częstochowie.

Rodzina jako podstawowa komórka społeczeństwa oraz naturalne środowisko rozwoju i dobra wszystkich jej członków, a w szczególności dzieci, powinna być otoczona niezbędną ochroną oraz wsparciem, aby mogła w pełnym zakresie wypełniać swoje obowiązki w społeczeństwie. Polityka rodzinna zajmuje szczególnie ważne miejsce w systemie polityki i pomocy społecznej. Obejmuje ona całokształt działań podejmowanych przez państwo, samorządy terytorialne, organizacje pozarządowe i inne podmioty w celu stworzenia odpowiednich warunków dla prawidłowego funkcjonowania rodzin i spełniania przez nie funkcji istotnych zarówno dla ich członków, jak i całego społeczeństwa. Konieczność udzielenia pomocy, wsparcia zewnętrznego lub interwencji zachodzi szczególnie w sytuacji kiedy rodzina przeżywa kryzys i nie jest w stanie sama, przy wykorzystaniu własnych zasobów i możliwości poradzić sobie z problemami, kiedy rodzice nie mogą, nie potrafią, bądź nie chcą wywiązać się ze swoich rodzicielskich obowiązków. W myśl art. 72 ust. 2 Konstytucji RP: „Dziecko pozbawione opieki rodzicielskiej ma prawo do opieki i pomocy władz publicznych.” Również z Konwencji o prawach dziecka wynika, że „dziecko pozbawione czasowo lub na stałe swego środowiska rodzinnego lub gdy ze względu na swoje dobro nie może pozostawać w tym środowisku, będzie miało prawo do specjalnej ochrony i pomocy ze strony państwa. Państwo zgodnie ze swym prawem wewnętrznym ma obowiązek zapewnić takiemu dziecku opiekę zastępczą. Tego rodzaju opieka może obejmować, między innymi, umieszczenie w rodzinie zastępczej, adopcję lub - gdy jest to niezbędne - umieszczenie w odpowiedniej instytucji powołanej do opieki nad dziećmi. Przy wyborze odpowiednich rozwiązań należy w sposób właściwy uwzględnić wskazania w zachowaniu ciągłości w wychowaniu dziecka oraz jego tożsamości etnicznej, religijnej, kulturowej i językowej”. Przepisy te podkreślają rangę i znaczenie praw dziecka, w tym prawo do pieczy zastępczej.

Konieczność umieszczenia dziecka poza rodziną wynika przede wszystkim z nieprawidłowości środowiska, w którym żyje dziecko oraz czasami z systemowej dysfunkcji instytucji powołanych do organizowania pracy z rodziną. Choroba alkoholowa rodziców wymieniana jest na pierwszym miejscu jako przyczyna odejścia dzieci z domu. Następnie takie dysfunkcje rodziny jak: przemoc, dezorganizacja życia rodzinnego, niewydolność w wypełnianiu funkcji opiekuńczo–wychowawczych. Coraz częściej pojawia się też problem uzależnienia rodziców od środków odurzających innych niż alkohol. Łańcuchowo zjawiska te wiążą się z takimi problemami jak np. długotrwałe bezrobocie. W pieczy zastępczej przybywają także dzieci rodziców, którzy ze względu na stan zdrowia (często jest

to choroba psychiczna, upośledzenie umysłowe) nie mogą osobiście sprawować opieki nad dzieckiem. Aby zapewnić dzieciom odpowiednie wsparcie często konieczne staje się umieszczenie ich w pieczy zastępczej.

Opieka zastępcza funkcjonuje od kiedy człowiek - dziecko, potrzebuje wsparcia w szeroko rozumianym rozwoju fizycznym, psychicznym i społecznym. Opieka zastępcza jest próbą wypełnienia braków w opiece nad dzieckiem ze strony rodziny biologicznej. Rodzina zastępcza, stanowi jedną z form wychowania – najbardziej zbliżoną charakterem do rodziny naturalnej, jest bardzo ważnym elementem w systemie opiekuńczo – wychowawczym.

W celu zapewnienia każdemu dziecku całkowicie lub częściowo pozbawionemu opieki rodziców, stabilnego, trwałego i rodzinnego środowiska wychowawczego, gminy tworzą programy wspierania rodziny a powiaty programy rozwoju pieczy zastępczej. Wspieranie rodziny przeżywającej trudności w wypełnianiu funkcji opiekuńczo wychowawczych stanowi zespół planowych działań mających na celu przywrócenie rodzinie zdolności do wypełniania tych funkcji. Natomiast system pieczy zastępczej – to zespół osób, instytucji i działań mających na celu zapewnienie czasowej opieki i wychowania dzieciom w przypadkach niemożności sprawowania ich przez rodziców. Obowiązek wspierania rodziny przeżywającej trudności w wypełnianiu funkcji opiekuńczo - wychowawczych oraz organizacji pieczy zastępczej spoczywa na jednostkach samorządu terytorialnego oraz na organach administracji rządowej. Obowiązek ten realizowany jest w szczególności we współpracy ze środowiskiem lokalnym, sądami i ich organami pomocniczymi, policją, placówkami edukacji, podmiotami leczniczymi, a także kościołami i związkami wyznaniowymi oraz organizacjami społecznymi.

Zadania z zakresu wspierania i rozwoju pieczy zastępczej realizowane są zgodnie z zasadą pomocniczości. Działaniom profilaktycznym mającym na celu stworzenie dziecku odpowiednich warunków życia w jego środowisku rodzinnym muszą towarzyszyć działania na rzecz doskonalenia i rozwoju różnych form pieczy zastępczej nad dzieckiem. Należy przy tym wyraźnie podkreślić, że powinny mieć one charakter okresowy i wszędzie tam, gdzie jest to możliwe, zmierzać do integracji dziecka z jego rodziną.

Istotną rolę organizatora rodzinnej pieczy zastępczej jest podejmowanie działań na rzecz rozwoju rodzinnych form pieczy zastępczej oraz wspieranie osób podejmujących trud wychowania dziecka pozbawionego opieki ze strony rodziców naturalnych.

Program rozwoju pieczy zastępczej został sporządzony w celu usystematyzowania działań w zakresie wspierania pieczy zastępczej. Dokonując diagnozy pieczy zastępczej oraz opierając się na analizie dotychczasowych działań, które zostały podejmowane na przestrzeni ostatnich lat, opracowano niniejszy Trzyletni Program Rozwoju Pieczy Zastępczej na lata 2024-2026.

Program jest spójny z Powiatową Strategią Rozwiązywania Problemów Społecznych, ma charakter otwarty oraz będzie podlegał ewaluacji w zależności od pojawiających się potrzeb i możliwości finansowych powiatu w zakresie rozwoju pieczy zastępczej.

II. PODSTAWY PRAWNE PROGRAMU

1. Konstytucja Rzeczypospolitej Polskiej z dnia 2 kwietnia 1997 r.;
2. Konwencja o Prawach Dziecka przyjęta przez Zgromadzenie Ogólne Narodów

- Zjednoczonych z dnia 20 listopada 1989 r.;
3. Ustawa z dnia 25 lutego 1964 r. Kodeks Rodzinny i Opiekuńczy;
 4. Ustawa z dnia 9 czerwca 2011 r. o wspieraniu rodziny i systemie pieczy zastępczej (Dz. U. 2023 r. poz. 1426 z późn. zm.);
 5. Ustawa z dnia 12 marca 2004 r. o pomocy społecznej (t. j. Dz. U. z 2023 r. poz. 901 z późn. zm.);
 6. Ustawa z 11 lutego 2016r. o pomocy państwa w wychowywaniu dzieci (Dz. U. 2023 r. poz. 810);
 7. Rozporządzenie Ministra Pracy i Polityki Społecznej z dnia 6 listopada 2023 r. w sprawie szkoleń dla kandydatów do sprawowania pieczy zastępczej (Dz. U. z 2023.2452);
 8. Rozporządzenie Ministra Pracy i Polityki Społecznej z dnia 16 listopada 2023 r. zmieniające rozporządzenie w sprawie instytucjonalnej pieczy zastępczej (Dz. U. 2023.2528).

III. CHARAKTERYSTYKA POWIATU CZĘSTOCHOWSKIEGO

Powiat częstochowski jest największym powiatem w województwie śląskim i jednym z większych w kraju o powierzchni 1 522 km², która stanowi 12,4 % całego województwa śląskiego. Ludność powiatu wynosi 132 529 ludzi w tym 67 497 kobiet i 65 032 mężczyzn. Gęstość zaludnienia wynosi 87 osób na 1 km².

W skład administracyjny Powiatu Częstochowskiego wchodzi 16 gmin, które obejmują 4 gminy miejsko - wiejskie: Blachownia, Koniecpol, Olsztyn i Przyrów oraz 12 gmin wiejskich: Dąbrowa Zielona, Janów, Kamienica Polska, Kłomnice (największa – 148 km²), Konopiska, Kruszyna, Lelów, Mstów, Mykanów, Poczesna, Rędziny, Starcza (najmniejsza – 20 km²).

W każdej z 16 gmin funkcjonują OPS, w tym 14 Gminnych Ośrodków Pomocy Społecznej, 1 Miejsko-Gminny Ośrodek Pomocy Społecznej w Koniecpolu oraz 1 Miejski Ośrodek Pomocy Społecznej w Blachowni.

Powiat prowadzi trzy Domy Pomocy Społecznej (315 miejsc), w tym dwa Domy Pomocy Społecznej w Lelowie i w Blachowni dla osób z zaburzeniami psychicznymi oraz Dom Pomocy Społecznej w Turowie, który przeznaczony jest dla osób w podeszłym wieku.

Od 1 września 2020 r. instytucjonalna piecza zastępcza w Powiecie Częstochowskim realizowana jest przez 6 placówek opiekuńczo – wychowawczych (łącznie 84 miejsc) dla których wspólną obsługę ekonomiczno-administracyjną i organizacyjną pełnią 2 Centra Administracyjne Obsługi Placówek Opiekuńczo – Wychowawczych.

Mapa powiatu częstochowskiego z jednostkami pomocy społecznej i pieczy zastępczej



▲	Powiatowe Centrum Pomocy Rodzinie w Częstochowie
●	Centrum Administracyjne Obsługi Placówek Opiekuńczo - Wychowawczych w Błachowni
●	Placówka Opiekuńczo - Wychowawcza w Błachowni
●	Dom dla Dzieci "Skalka" w Częstochowie
●	Dom dla Dzieci "Sosenka" w Częstochowie
●	Centrum Administracyjne Obsługi Placówek Opiekuńczo - Wychowawczych w Chorzenicach
●	Dom Dziecka w Chorzenicach
●	Dom dla Dzieci "Słoneczny" w Chorzenicach
●	Dom dla Dzieci "Promyk" w Rędzinach
◆	Dom Pomocy Społecznej w Błachowni
◆	Dom Pomocy Społecznej w Lelowie
◆	Dom Pomocy Społecznej w Turowie
■	Warsztaty Terapii Zajęciowej w Konięcpolu

IV. ANALIZA SWOT – MOCNE I SŁABE STRONY SYSTEMU PIECZY ZASTĘPCZEJ

<p>Mocne strony:</p> <ul style="list-style-type: none"> – funkcjonowanie 3 zawodowych rodzin zastępczych z którymi powiat zawarł umowę; – funkcjonowanie 6 placówek opiekuńczo-wychowawczych spełniających standardy w zakresie opieki; – prowadzenie szkoleń doskonalących rodziny zastępcze; – opracowanie przez pracowników PCPR w Częstochowie autorskiego szkolenia dla kandydatów do pełnienia funkcji rodziny zastępczej niezawodowej, zawodowej oraz prowadzącego rodzinny dom dziecka, zatwierdzonego decyzją Ministra Rodziny i Polityki Społecznej; – wykwalifikowana i doświadczona kadra PCPR; – zatrudnianie koordynatorów rodzinnej pieczy zastępczej; – zatrudnianie psychologa, – wsparcie rodzin w kryzysie w Punkcie Interwencji Kryzysowej w PCPR w Częstochowie; – dostęp do pomocy specjalistycznej dla rodzin zastępczych, grupy wsparcia; – udzielanie wsparcia usamodzielnianym wychowankom pieczy zastępczej; – dobra współpraca z poradniami psychologiczno-pedagogicznymi; – narzędzie w postaci 2 samochodów służbowych. 	<p>Słabe strony:</p> <ul style="list-style-type: none"> – brak mieszkań dla usamodzielnianych wychowanków; – brak odpowiednich kandydatów do tworzenia nowych rodzin zastępczych; – niski poziom świadomości społecznej o potrzebach w zakresie pieczy zastępczej i zasadach funkcjonowania rodzin zastępczych; – mała liczba organizacji pozarządowych działających w powiecie na rzecz dziecka i rodziny; – rozległy obszar powiatu częstochowskiego stanowi czynnik ograniczający dostępność, utrudniający możliwość integracji i wspierania rodzin zastępczych. – brak kandydatów do pełnienia funkcji rodziny pomocowej.
<p>Szanse:</p> <ul style="list-style-type: none"> – możliwość pozyskiwania kandydatów na rodziny zastępcze; – możliwie szybkie wykrywanie ewentualnych nieprawidłowości w rodzinach zastępczych i podejmowanie działań zaradczych; – powrót dzieci pod opiekę rodziców biologicznych, a w przypadku braku takiej możliwości poszukiwanie rodziny przysposabiającej; 	<p>Zagrożenia:</p> <ul style="list-style-type: none"> – niewystarczające środki finansowe na rozwój pieczy zastępczej; – niezadawalający wciąż stopień współpracy z sądami; – zjawisko wypalenia rodzin zastępczych; – ograniczony dostęp do lekarzy specjalistów, odległe terminy przyjęć np. psychiatry dziecięcego; – trudności z zapewnieniem miejsc w pieczy zastępczej dzieciom poniżej 3-go roku życia i dzieciom niepełnosprawnym, – brak chętnych na stanowisko psychologa.

V. CHARAKTERYSTYKA PIECZY ZASTĘPCZEJ

Zgodnie z ustawą z dnia 9 czerwca 2011 roku o wspieraniu rodziny i systemie pieczy zastępczej, piecza zastępcza jest sprawowana w przypadku niemożności zapewnienia dziecku opieki i wychowania przez rodziców.

Pieczka zastępcza jest sprawowana w formie:

- a) rodzinnej,
- b) instytucjonalnej.

Pieczka zastępcza zapewnia:

1. pracę z rodziną umożliwiającą powrót dziecka do rodziny lub gdy jest to niemożliwe – dążenie do przysposobienia dziecka, a w przypadku braku możliwości przysposobienia dziecka – opiekę i wychowanie w środowisku zastępczym,
2. przygotowanie dziecka do:
 - a) godnego, samodzielnego i odpowiedzialnego życia,
 - b) pokonywania trudności życiowych zgodnie z zasadami etyki,
 - c) nawiązywania i podtrzymywania bliskich, osobistych i społecznie akceptowanych kontaktów z rodziną i rówieśnikami, w celu złagodzenia skutków doświadczania straty i separacji oraz zdobywania umiejętności społecznych,
3. zaspokojenie potrzeb emocjonalnych dzieci, ze szczególnym uwzględnieniem potrzeb bytowych, zdrowotnych, edukacyjnych i kulturalno – rekreacyjnych.

1. Rodzinna piecza zastępcza

Tabela poniżej przedstawia podział rodzin zastępczych funkcjonujących na terenie Powiatu Częstochowskiego w latach 2021 -2023

Tabela nr 1–Liczba rodzin zastępczych w Powiecie Częstochowskim w latach 2021-2023

Rok	Liczba ogółem		spokrewnione		niezawodowe		zawodowe		Powierzenie pieczy	
	rodzin	%	rodzin	%	rodzin	%	rodzin	%	rodzin	%
2021	111	100	68	61	39	35	4	4	7	6
2022	110	100	66	60	39	35	5	5	20	18
2023	111	100	66	59	40	36	5	4	18	16

Źródło: Sprawozdawczość PCPR w Częstochowie za lata 2021 – 2023

Z przedstawionych powyżej danych wynika, że struktura rodzin zastępczych w Powiecie Częstochowskim, w minionych latach kształtuje się raczej na stałym poziomie. Zauważalne są nieznaczne różnice w poszczególnych formach rodzinnej pieczy zastępczej, lecz różnice te są tak niewielkie, iż nie można na ich podstawie wysnuwać stanowczych wniosków. W 3 rodzinach zastępczych zawodowych przebywa w chwili obecnej łącznie 7 dzieci (w tym: 3 z terenu innych powiatów które refundują wypłacane świadczenia oraz koszty opieki koordynatora rodzinnej pieczy zastępczej i 4 z powiatu częstochowskiego).

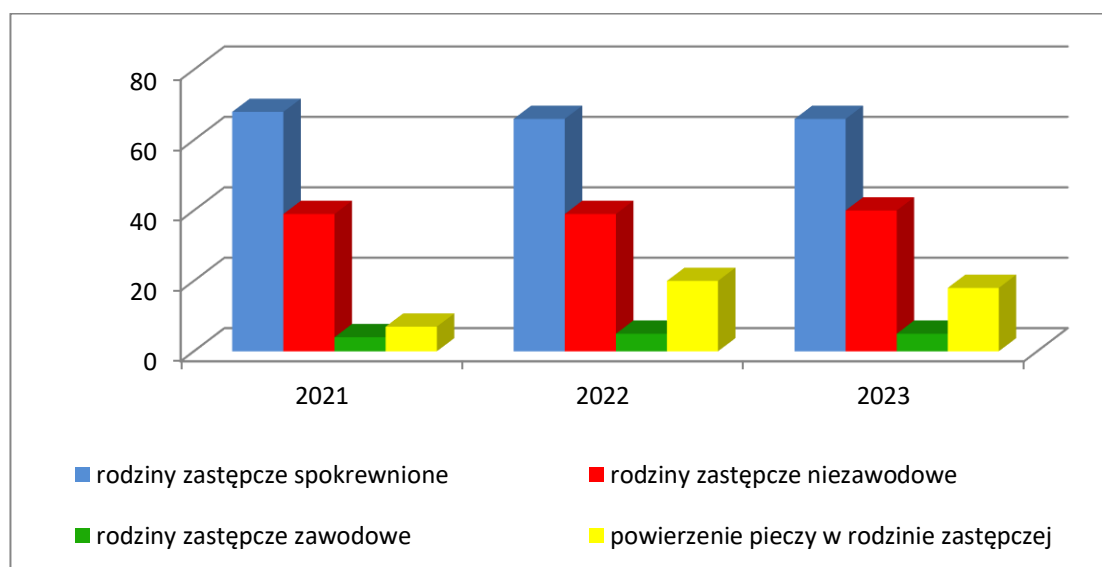
W 2023 r. jedna rodzina zastępcza zawodowa przekształciła się w niezawodową, natomiast druga przeszła pod opiekę innego organizatora rodzinnej pieczy zastępczej.

W latach 2021 – 2023 w powiecie częstochowskim funkcjonowały także rodziny, którym sąd powierzył pieczę nad dziećmi na czas trwania postępowania w sprawie zarządzeń opiekuńczych, w minionych latach powierzeń takich było:

- w 2021 roku – 7 rodzin dla 11 dzieci;
- w 2022 roku – 20 rodzin dla 26 dzieci;
- w 2023 roku - 18 rodzin dla 24 dzieci.

W okresie roku lub następnego część z w/w rodzin ustanowiono docelowo rodzinami zastępczymi – co zostało ujęte w ogólnej liczbie rodzin, miały też miejsce sytuacje powrotu dzieci pod opiekę rodziców biologicznych.

Wykres nr 1 – Struktura rodzin zastępczych w latach 2021 - 2023



Na pełen obraz rodzinnej pieczy zastępczej składa się także liczba dzieci przebywających w rodzinach zastępczych w poszczególnych latach.

Tabela nr 2 – Liczba dzieci przebywających w rodzinach zastępczych w latach 2021 - 2023

Rok	Liczba ogółem		spokrewnione		niezawodowe		zawodowe		Pow. pieczy	
	dzieci	%	dzieci	%	dzieci	%	dzieci	%	dzieci	%
2021	145	100	85	59	38	26	11	8	11	8
2022	149	100	71	48	38	25	14	9	26	17
2023	150	100	66	44	49	33	11	7	24	16

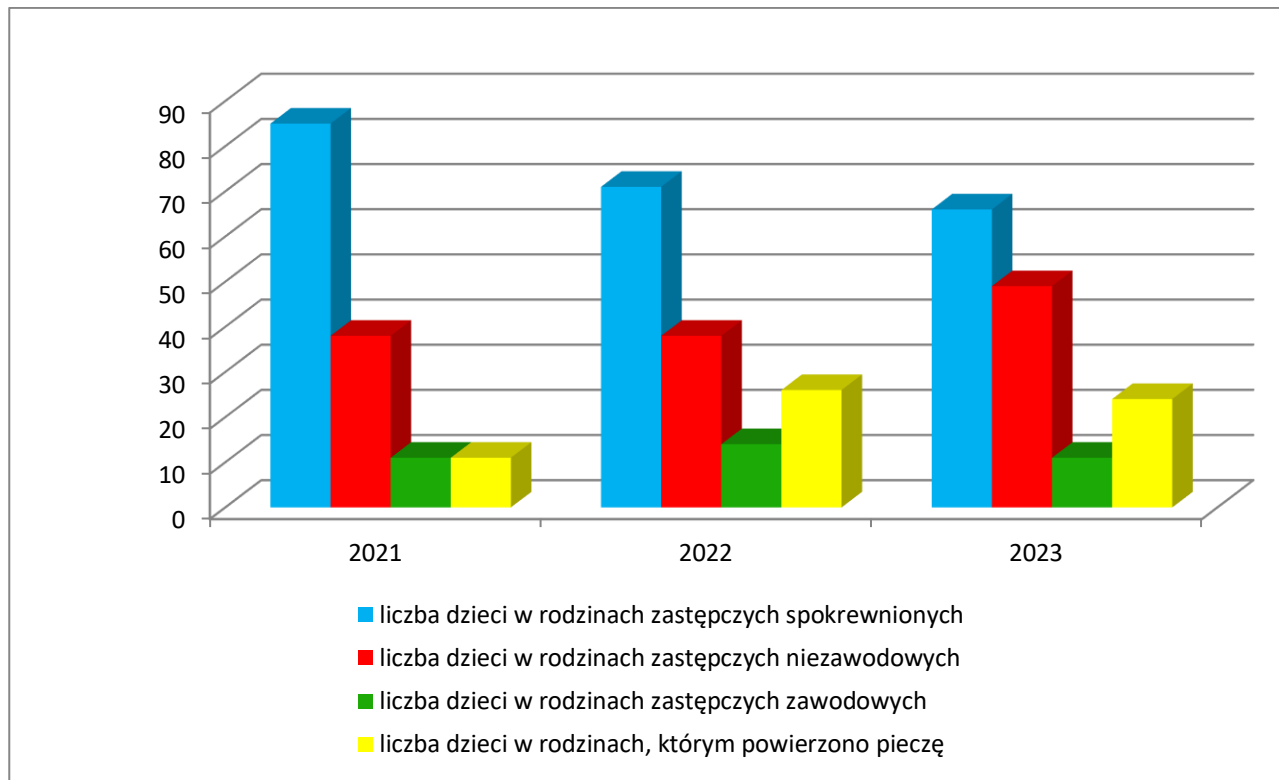
Źródło: Sprawozdawczość PCPR w Częstochowie za lata 2021 – 2023

Analizując dane zamieszczone w Tabeli nr 2 można zauważyć zwiększającą się liczbę dzieci przebywających w pieczy zastępczej w Powiecie Częstochowskim oraz fakt że struktura i liczba rodzin zastępczych i dzieci w nich przebywających jest płynna i w przypadku rodzin zastępczych spokrewnionych minimalnie spada. W przypadku rodzin niezawodowych wzrosła, w 2023 roku

spadła liczba dzieci przebywających w rodzinach zastępczych spokrewnionych.

Najwięcej dzieci przebywało w rodzinach zastępczych spokrewnionych, których również funkcjonowało najwięcej.

Wykres nr 2 – Liczba dzieci przebywających w pieczy zastępczej w Powiecie Częstochowskim w latach 2021 - 2023



Zdarzają się także sytuacje, że dzieci pochodzące z powiatu częstochowskiego, pozbawione właściwej opieki ze strony rodziców, znalazły opiekę i wsparcie w rodzinach zastępczych w innych powiatach.

Tabela nr 3 – Liczba dzieci, pochodzących z Powiatu Częstochowskiego, przebywających w rodzinach zastępczych w innych powiatach w latach 2021 - 2023

Rok	Liczba dzieci ogółem	w tym:		
		w rodzinach zastępczych spokrewnionych	w rodzinach zastępczych niezawodowych	w rodzinach zastępczych zawodowych
2021	26	17	8	1
2022	26	17	8	1
2023	30	19	9	2

Tabela nr 4 –Liczba rodzin zastępczych w innych powiatach, które sprawowały pieczę nad dziećmi z Powiatu Częstochowskiego w latach 2021-2023

Rok	Liczba rodzin zastępczych	w tym:		
	ogółem	spokrewnione	niezawodowe	zawodowe
2021	34	15	16	3
2022	38	17	18	3
2023	27	17	8	2

Z danych zawartych w Tabeli nr 3 i 4 wynika, że zwiększyła się liczba dzieci powiatowych umieszczonych w rodzinach zastępczych w innych powiatach natomiast zmniejszyła się liczba rodzin zastępczych które przyjęły pod opiekę dzieci z Powiatu Częstochowskiego.

Łączną liczbę dzieci i rodzin prezentuje poniższa tabela.

Tabela nr 5 – Liczba dzieci i łączna liczba rodzin zastępczych w których dzieci przebywały w latach 2021 - 2023

Rok	Liczba ogółem		spokrewnione		niezawodowe		zawodowe		Pow. pieczy	
	rodzin	dzieci	rodzin	dzieci	rodzin	dzieci	rodzin	dzieci	rodzin	dzieci
2021	111	145	68	82	39	58	4	9	7	11
2022	110	149	66	82	39	50	5	12	20	26
2023	111	150	66	71	40	39	5	12	18	24

Źródło: Sprawozdawczość PCPR w Częstochowie za lata 2021 – 2023

Z danych zawartych w Tabeli nr 5 wynika, że liczba dzieci i liczba rodzin zastępczych w których dzieci przebywały w ostatnich 3 latach utrzymuje się na poziomie stałym. Wzrosła liczba form pieczy zastępczej polegających na powierzeniu pieczy nad dziećmi na czas trwania postępowania w sprawie wydania zarządzeń opiekuńczych w roku 2022 i 2023.

Zaznaczyć należy, że w analizowanym okresie miały miejsce sytuacje, w których z uwagi na dobro dziecka bądź rodziny zastępczej zasadna była zmiana zarządzeń opiekuńczo – wychowawczych wobec dziecka poprzez umieszczenie w placówce opiekuńczo – wychowawczej łącznie w latach 2021 – 2023 - 8 dzieci, tj.:

- w 2021 roku – 1 dzieci;
- w 2022 roku – 7 dzieci;
- w 2023 roku – 0 dzieci.

Powiatowe Centrum Pomocy Rodzinie w Częstochowie jako organizator rodzinnej pieczy zastępczej dokonuje okresowych ocen sytuacji dzieci przebywających w rodzinnej pieczy zastępczej. W trakcie dokonywania oceny przedstawiana jest m. in. sytuacja rodziców biologicznych w/w dzieci oraz szanse powrotu dziecka pod ich opiekę. Pracownicy w ramach współpracy z rodzinami zastępczymi monitorują przebieg kontaktów oraz relacje pomiędzy rodzicami biologicznymi, a dziećmi. W uzasadnionych przypadkach kierowane są do Sądów Rodzinnych wnioski o przywrócenie lub odebranie rodzicom władzy rodzicielskiej. Zdarzają się przypadki powrotu wychowanków z rodzin zastępczych do rodziców biologicznych. W latach 2021 – 2023 łącznie pod

opiekę rodziców wróciło 6 dzieci i sytuacja ta przedstawiała się następująco:

- w 2021 roku – 4 dzieci;
- w 2022 roku – 2 dzieci;
- w 2023 roku – 0 dzieci.

W analizowanym okresie miały również miejsce sytuacje, w których dzieci umieszczone w pieczy zastępczej, posiadające uregulowaną sytuację prawną zostały adoptowane. W poszczególnych latach sytuacja przedstawiała się następująco:

- w 2021 roku – 2 dzieci;
- w 2022 roku – 1 dziecko;
- w 2023 roku – 1 dziecko.

Od 01.06.2023 r. rodzinie zastępczej na każde umieszczone dziecko, przysługuje świadczenie na pokrycie kosztów jego utrzymania nie niższe niż kwota:

- 1) 899 zł miesięcznie – w przypadku dziecka umieszczonego w rodzinie zastępczej spokrewnionej,
- 2) 1 361 zł miesięcznie – w przypadku dziecka umieszczonego w rodzinie zastępczej zawodowej, rodzinie zastępczej niezawodowej lub rodzinnym domu dziecka.

Ponadto od kwietnia 2016 roku rodzinie zastępczej na każde umieszczone w niej dziecko w wieku poniżej 18-go roku życia przysługuje dodatek wychowawczy. Obecnie jego kwota wynosi 800 zł. miesięcznie.

Rodzinie zastępczej przysługują świadczenia oraz dodatki również po osiągnięciu przez dziecko pełnoletności, jeżeli nadal przebywa w tej rodzinie zastępczej lub rodzinnym domu dziecka, na następujących zasadach:

a) W przypadku, o którym mowa w ust. 1, świadczenia oraz dodatki przysługują w czasie trwania odpowiednio roku szkolnego, roku akademickiego, kursu albo przygotowania zawodowego.

b) W przypadku gdy po ukończeniu:

– nauki w szkole ponadgimnazjalnej lub ponadpodstawowej osoba, która osiągnęła pełnoletność przebywając w pieczy zastępczej, o której mowa w art. 37 ust. 2–4 i 6, lub osoba opuszczająca rodzinną pieczę zastępczą jako niepełnoletnia, o której mowa w art. 37 ust. 5 i 6, została przyjęta w tym samym roku kalendarzowym na studia wyższe lub do zakładu kształcenia nauczycieli,

– studiów pierwszego stopnia osoba, która osiągnęła pełnoletność przebywając w pieczy zastępczej, o której mowa w art. 37 ust. 2–4 i 6, lub osoba opuszczająca rodzinną pieczę zastępczą jako niepełnoletnia, o której mowa w art. 37 ust. 5 i 6, została przyjęta w tym samym roku kalendarzowym na studia drugiego stopnia

– świadczenia oraz dodatki przysługujące rodzinie zastępczej oraz prowadzącemu rodzinny dom dziecka przysługują także za wrzesień.

Liczba pełnoletnich wychowanków w poszczególnych latach wynosiła:

- w 2021 roku – 35,
- w 2022 roku – 41,
- w 2023 roku – 36.

Najczęstszą przyczyną pozostawania wychowanków w rodzinach zastępczych po osiągnięciu pełnoletności jest możliwość pozostawania w dotychczasowym środowisku rodzinnym do 25 roku życia, po spełnieniu określonych warunków kontynuowania nauki oraz wyższa wysokość świadczenia pieniężnego przysługującego rodzinie zastępczej w porównaniu ze świadczeniem na kontynuowanie nauki.

Tabela nr 6 – Wysokość wydatków poniesionych przez Powiat Częstochowski na świadczenia dla rodzin zastępczych w latach 2021– 2023

Dla rodzin zastępczych w Powiecie Częstochowskim	
Rok	Kwota świadczeń dla rodzin zastępczych w zł.
2021	1 340 148,12
2022	1 425 573,46
2023	1 899 126, 87
Dla rodzin zastępczych funkcjonujących w innych powiatach	
Rok	Kwota świadczeń dla rodzin zastępczych w zł.
2021	386 716,46
2022	395 028,87
2023	430 557,87
RAZEM	
2021	1 726 864,60
2022	1 820 602,33
2023	2 329 684,70

2. Usamodzielniani wychowankowie pieczy zastępczej

Do zadań powiatu należy między innymi przyznawanie pomocy pełnoletnim usamodzielniającym się wychowankom opuszczającym rodziny zastępcze, rodzinne domy dziecka, placówki opiekuńczo – wychowawcze lub regionalne placówki opiekuńczo – wychowawcze.

Tabela nr 7 – Liczba pełnoletnich wychowanków pieczy zastępczej w latach 2021 - 2023

Rok	Ogółem liczba pełnoletnich wychowanków	Wychowankowie rodzinnej pieczy zastępczej	Wychowankowie instytucjonalnej pieczy zastępczej
2021	100	74	26
2022	100	70	30
2023	76	50	26

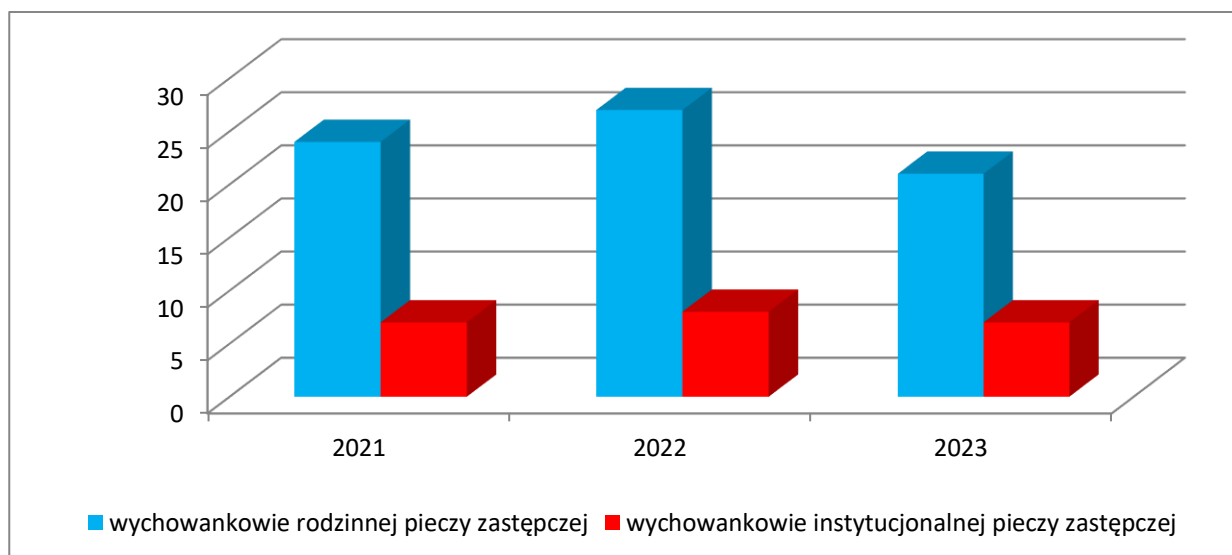
Liczba usamodzielniających się wychowanków pieczy zastępczej w latach 2021 – 2022 utrzymywała się na poziomie stałym. W 2023 liczba wychowanków zmniejszyła się do 76 osób co było spowodowane pozostaniem pełnoletnich wychowanków w pieczy zastępczej ze względu na kontynuowanie przez nich nauki jak również ukończeniem przez nich 25 roku życia (usamodzielnieniem) i opuszczeniem systemu pieczy zastępczej.

Tabela nr 8 – Liczba pełnoletnich wychowanków pieczy zastępczej korzystających z pomocy na kontynuowanie nauki w latach 2021 - 2023

Rok	Ogółem liczba pełnoletnich wychowanków	Wychowankowie rodzinnej pieczy zastępczej	Wychowankowie instytucjonalnej pieczy zastępczej
2021	31	24	7
2022	35	27	8
2023	28	21	7

Dane te zostały zaprezentowane na wykresie poniżej.

Wykres nr 3 - Liczba pełnoletnich wychowanków pieczy zastępczej korzystających z pomocy na kontynuowanie nauki w latach 2021 – 2023



Z przedstawionych powyżej danych statystycznych wynika, że liczba usamodzielnianych wychowanków rodzinnej pieczy zastępczej, kontynuujących naukę zmniejszyła się. Tendencja ta wynika z faktu, że wychowankowie coraz częściej pozostają w rodzinach zastępczych na zasadach takich jak przed osiągnięciem pełnoletności, do czasu ukończenia nauki nie dłużej niż do ukończenia 25-go roku życia. Jest to niewątpliwie korzystniejszy finansowo wariant dający wychowankom a większe poczucie stabilizacji i bezpieczeństwa w czasie edukacji.

3. Instytucjonalna piecza zastępcza

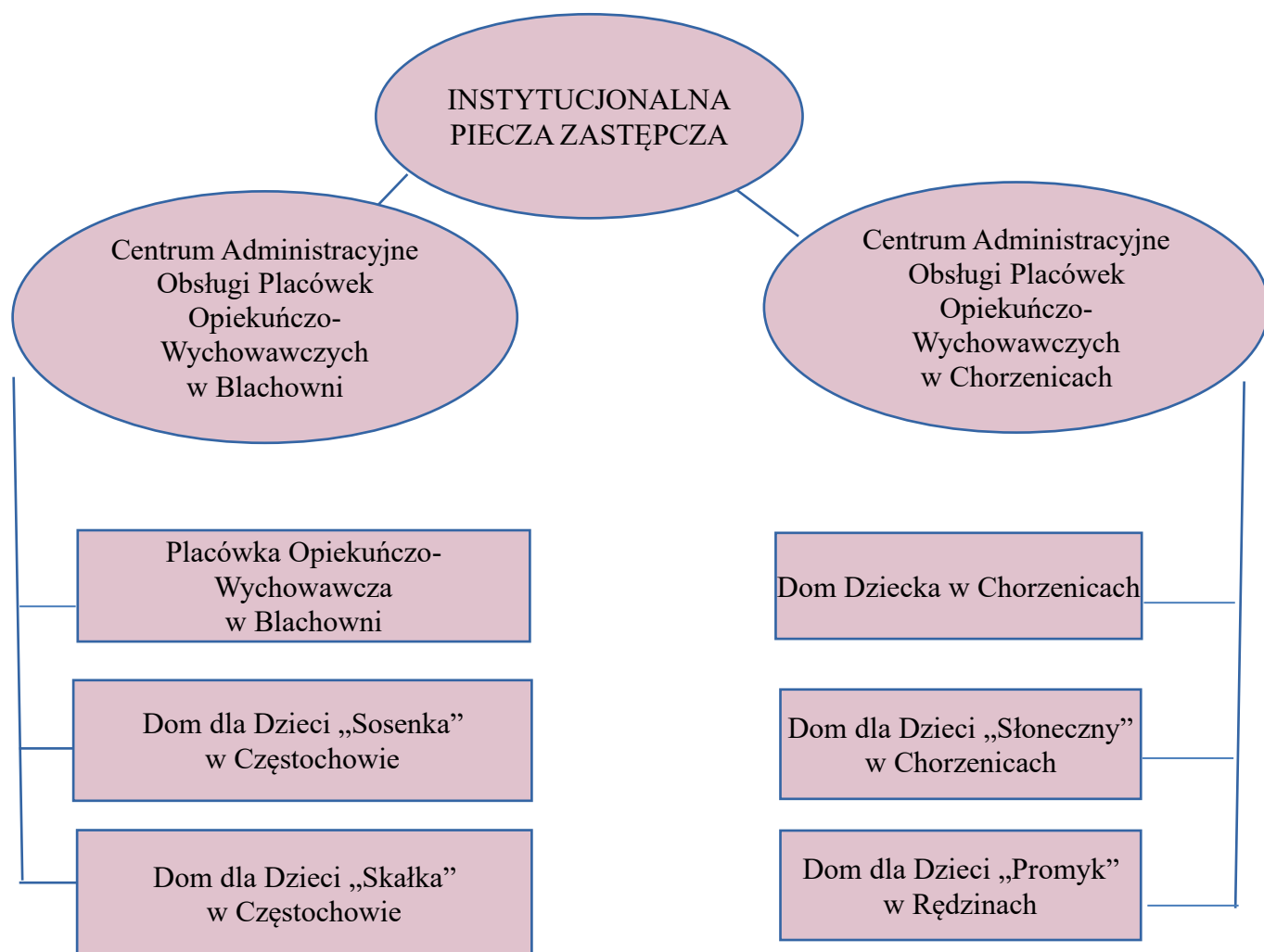
Instytucjonalną pieczę zastępczą w powiecie częstochowskim stanowi 6 placówek opiekuńczo-wychowawczych, na 84 miejsc, którym wspólną obsługę ekonomiczno-administracyjną i organizacyjną zapewniają dwa Centra Administracyjne Obsługi Placówek Opiekuńczo – Wychowawczych, tj.:

1. Centrum Administracyjne Obsługi Placówek Opiekuńczo – Wychowawczych w Błachowni zapewniające obsługę placówkom:
 - Placówce Opiekuńczo – Wychowawczej w Błachowni typu socjalizacyjnego przeznaczonej dla 14 wychowanków.
 - Domowi dla Dzieci „Skałka” w Częstochowie typu socjalizacyjnego i interwencyjnego, przeznaczonemu dla 14 wychowanków.
 - Domowi dla Dzieci „Sosenka” w Częstochowie typu socjalizacyjnego i interwencyjnego, przeznaczonemu dla 14 wychowanków.
2. Centrum Administracyjne Obsługi Placówek Opiekuńczo – Wychowawczych w Chorzenicach zapewniające obsługę placówkom:
 - Domowi Dziecka w Chorzenicach typu socjalizacyjnego i interwencyjnego przeznaczonemu dla 14 wychowanków.
 - Domowi dla Dzieci „Słoneczny” w Chorzenicach typu socjalizacyjnego przeznaczonemu dla 14 wychowanków.
 - Domowi dla Dzieci „Promyk” w Rędzinach typu socjalizacyjnego przeznaczonemu dla 14 wychowanków.

Placówki opiekuńczo-wychowawcze zapewniają całodobową opiekę i wychowanie oraz zaspokajają niezbędne potrzeby dzieciom tam umieszczonym, w szczególności emocjonalne, rozwojowe, zdrowotne, bytowe, społeczne i religijne. Realizują także przygotowany we współpracy z asystentem rodziny plan pomocy, umożliwiają kontakt dzieci z rodzicami i innymi osobami bliskimi, chyba że sąd postanowi inaczej, podejmują działania w celu powrotu dzieci do rodzin, zapewniają dzieciom dostęp do kształcenia dostosowanego do ich wieku i możliwości rozwojowych, obejmują dzieci działaniami terapeutycznymi, zapewniają korzystanie z przysługujących świadczeń zdrowotnych.

W placówkach zatrudnieni są wychowawcy oraz wychowawcy koordynatorzy. Pozostali pracownicy (m.in. psycholog, pedagog, pracownik socjalny, pracownicy administracji i obsługi) zatrudnieni są w Centrach, a dyrektor Centrum jest jednocześnie dyrektorem każdej z placówek które Centrum obsługuje.

Schemat – Struktura instytucjonalnej pieczy zastępczej



Z analizy danych dotyczących prowadzonych spraw związanych z umieszczaniem dzieci w placówkach opiekuńczo – wychowawczych zawartych w tabeli nr 1 (za okres 2020-2023) wynika, że zapotrzebowanie na umieszczenia dzieci pochodzących z innych powiatów w placówkach opiekuńczo – wychowawczych znacznie wzrosło. W 2023 roku liczba wniosków o umieszczenie dzieci pochodzących z innych powiatów wzrosła prawie 6-krotnie w stosunku do 2020 roku. Natomiast liczba dzieci z powiatu częstochowskiego wymagająca tej formy wsparcia znacznie wzrosła w latach 2022-2023.

Tabela nr 9 – Liczba prowadzonych spraw związanych z umieszczaniem dzieci w placówkach opiekuńczo – wychowawczych w latach 2020 - 2023

	Liczba wniosków ogółem	Liczba wniosków dot. dzieci z terenu powiatu częstochowskiego
2020	675	16
2021	784	12
2022	1 764	25
2023	3 674	27

Źródło: Sprawozdawczość PCPR w Częstochowie za lata 2020 – 2023

Tabela nr 10 – Liczba dzieci z powiatu przebywających w placówkach opiekuńczo- wychowawczych prowadzonych przez Powiat Częstochowski w latach 2021-2023

Placówka	Liczba umieszczonych dzieci					
	2021		2022		2023	
	liczba dzieci	% ogólnej liczby miejsc	liczba dzieci	% ogólnej liczby miejsc	liczba dzieci	% ogólnej liczby miejsc
Dom Dziecka w Chorzenicach (14 miejsc)	7	50%	10	71,43%	15	107,14%
Dom dla Dzieci „Słoneczny” w Chorzenicach (14 miejsc)	8	57,14%	11	78,57%	14	100%
Dom dla Dzieci „Promyk” w Rędzinach (14 miejsc)	8	57,14%	6	42,86%	7	50%
Placówka Opiekuńczo – Wychowawcza w Blachowni (14 miejsc)	5	35,71%	5	35,71%	4	28,57%
Dom dla Dzieci „Sosenka” w Częstochowie (14 miejsc)	6	42,86%	6	42,86%	8	57,14%
Dom dla Dzieci „Skałka” w Częstochowie (14 miejsc)	10	71,43%	10	71,43%	10	71,43%
Razem (84 miejsca)	44	52,38%	47	55,95%	58	69,05%

Źródło: Sprawozdawczość PCPR w Częstochowie za lata 2021 – 2023

W ostatnich 3 latach liczba dzieci z powiatu częstochowskiego umieszczonych w placówkach opiekuńczo – wychowawczych kształtowała się na poziomie około 60% przy 84 miejscach statutowych. Około 40% dzieci pochodziło z innych powiatów. W związku z tym zapotrzebowanie innych powiatów na usługi świadczone przez placówki prowadzone przez Powiat Częstochowski ma wpływ na sytuację finansową i funkcjonowanie placówek.

Od 1 stycznia 2020 r. do placówek opiekuńczo – wychowawczych nie można kierować dzieci poniżej 10 roku życia. Zgodnie z zapisami ustawy z dnia 9 czerwca 2011 r. o wspieraniu rodziny i systemie pieczy zastępczej w placówce opiekuńczo-wychowawczej typu socjalizacyjnego i interwencyjnego umieszczane są dzieci powyżej 10 roku życia. Niemniej jednak należy zaznaczyć, że z uwagi na brak możliwości umieszczenia małoletnich z Powiatu Częstochowskiego poniżej 10 r. ż. w rodzinnych formach pieczy zastępczej – brak kandydatów do pełnienia funkcji rodziny zastępczej – są oni kierowani do instytucjonalnej pieczy zastępczej w prowadzonych przez Powiat placówkach opiekuńczo – wychowawczych. W wielu przypadkach dotyczy to licznych rodzeństw bądź wynika z podjętej interwencji.

Realizacja orzeczeń Sądu o umieszczeniu w instytucjonalnej pieczy zastępczej dzieci powyżej 10 roku życia z powiatu częstochowskiego następuje w większości przypadków poprzez ich umieszczenie w placówkach prowadzonych przez Powiat. Pobyt dziecka w placówce na terenie innego powiatu jest sporadyczny i występuje w szczególności w sytuacji, gdy dziecko zostało umieszczone interwencyjne

lub przebywa w tej placówce od wielu lat oraz w przypadku małych dzieci do 10 lat lub niepełnosprawnych. Poniższa tabela zawiera informacje w tej sprawie.

Tabela nr 11 – Liczba dzieci z powiatu częstochowskiego umieszczonych w placówkach opiekuńczo-wychowawczych na terenie innych powiatów w latach 2020-2023

Placówka	Liczba umieszczonych dzieci			
	2020	2021	2022	2023
Placówki opiekuńczo – wychowawcze w innych powiatach	1	1	1	1
Interwencyjne ośrodki preadopcyjne w innych powiatach	0	0	0	0
Regionalne placówki opiekuńczo-terapeutyczne w innych powiatach	3	1	1	1
RAZEM	4	2	2	2

Źródło: Sprawozdawczość PCPR w Częstochowie za lata 2020 – 2023

Aktualnie w placówkach opiekuńczo – wychowawczych funkcjonujących na terenie innych powiatów przebywa 2 dzieci z powiatu częstochowskiego.

VI. CELE PROGRAMU ROZWOJU PIECZY ZASTĘPCZEJ

CEL GŁÓWNY

ROZWÓJ I WSPIERANIE FORM PIECZY ZASTĘPCZEJ W LATACH 2024 – 2026

CELE SZCZEGÓŁOWE I DZIAŁANIA

Cele szczegółowe	Działania	Realizatorzy	Partnerzy
1	2	3	4
1. Promowanie i rozwój form rodzicielstwa zastępczego	1.1. Promowanie rodzinnej pieczy zastępczej w szczególności poprzez prowadzenie akcji informacyjnych na rzecz rodzicielstwa zastępczego w tym poprzez stronę internetową, lokalne media.	PCPR w Częstochowie , podmioty zewnętrzne	Organizacje pozarządowe, lokalne media, Starostwo Powiatowe, urzędy gmin, ośrodki pomocy społecznej, Sąd
	1.2. Obchody Dnia Rodzicielstwa Zastępczego.	PCPR w Częstochowie	J.w.
	1.3. Indywidualne spotkania i rozmowy z osobami zainteresowanymi tematyką rodzicielstwa zastępczego.	PCPR w Częstochowie	J.w.
	1.4. Prowadzenie naboru i kwalifikowanie kandydatów do prowadzenia rodzinnych form pieczy zastępczej zgodnie z przyjętymi procedurami.	PCPR w Częstochowie	J.w.
	1.5. Szkolenie kadr pomocy społecznej działających w obszarze wspierania rodziny i pieczy zastępczej.	PCPR w Częstochowie	J.w.
2. Zapewnienie opieki i wychowania dzieciom pozbawionym częściowo lub całkowicie opieki rodziców w rodzinnej pieczy zastępczej	2.1. Organizowanie i prowadzenie szkoleń dla kandydatów do pełnienia funkcji rodziny zastępczej, prowadzącego rodzinny dom dziecka.	PCPR w Częstochowie , podmioty zewnętrzne.	Organizacje pozarządowe, firmy szkoleniowe
	2.2. Tworzenie rodzinnych form pieczy zastępczej. Zwiększenie liczby rodzin zastępczych zawodowych z uwzględnieniem rodzin zawodowych pełniących funkcję pogotowia rodzinnego i sprawujących opiekę nad dziećmi do lat 10 (zgodnie z	PCPR w Częstochowie	Organizacje pozarządowe

Cele szczegółowe	Działania	Realizatorzy	Partnerzy
1	2	3	4
	limitami przewidzianymi na lata 2024-2026).		
	2.3 Podejmowanie działań mających na celu uregulowanie sytuacji prawnej dzieci przebywających w pieczy zastępczej.	PCPR w Częstochowie	Sąd rodzinny, służba kuratorska
	2.4 Zgłaszanie do ośrodka adopcyjnego informacji o dzieciach z uregulowaną sytuacją prawną w celu poszukiwania dla nich rodzin przysposabiających.	PCPR w Częstochowie	Ośrodki adopcyjne
3. Systematyczne wspieranie rodzin zastępczych	3.1 Zapewnienie pomocy i wsparcia osobom sprawującym rodzinną pieczę zastępczą w ramach grup wsparcia.	PCPR w Częstochowie	Organizacje pozarządowe
	3.2 Organizowanie dla rodzin zastępczych pomocy wolontariuszy.	PCPR w Częstochowie	Organizacje pozarządowe, centrum wolontariatu
	3.3 Organizowanie specjalistycznych szkoleń mających na celu podniesienie umiejętności i kwalifikacji rodzin zastępczych, w tym podniesienie kompetencji opiekuńczo-wychowawczych i przeciwdziałanie wypaleniu zawodowemu.	PCPR w Częstochowie , podmioty zewnętrzne	Organizacje pozarządowe, firmy szkoleniowe
	3.4 Wspieranie w uzyskaniu pomocy materialnej, należnych świadczeń.	PCPR w Częstochowie	Urzędy gmin, ośrodki pomocy społecznej, powiatowe urzędy pracy
	3.5 Udzielanie pomocy psychologicznej, pedagogicznej i prawnej rodzinom zastępczym. Umożliwienie dostępu do specjalistycznej pomocy dla dzieci, w tym psychologicznej, reedukacyjnej i logopedycznej.	PCPR w Częstochowie	Organizacje pozarządowe

Cele szczegółowe	Działania	Realizatorzy	Partnerzy
1	2	3	4
	3.6 Współpraca z ośrodkami pomocy społecznej, sądami, policją, służbami kuratorskimi, szkołami, powiatowymi centrami pomocy rodzinie, ośrodkami adopcyjnymi, poradniami psychologiczno-pedagogicznymi itp.	PCPR w Częstochowie	Jak w kolumnie 2 pkt 3.6
	3.7 Udzielanie informacji o instytucjach świadczących pomoc na rzecz dziecka i rodziny.	PCPR w Częstochowie	Organizacje pozarządowe
4. Zapewnienie opieki i wychowania dzieciom w instytucjonalnej pieczy zastępczej	4.1 Podejmowanie działań mających na celu uregulowanie sytuacji prawnej dzieci przebywających w instytucjonalnej pieczy zastępczej.	Placówki opiekuńczo-wychowawcze,	Sądy rodzinne, służby kuratorskie
	4.2 Wspieranie wychowanków przebywających w instytucjonalnej pieczy zastępczej w przygotowaniu ich do procesu usamodzielnienia.	Placówki opiekuńczo-wychowawcze, PCPR w Częstochowie	Organizacje pozarządowe
	4.3 Zgłaszanie do ośrodka adopcyjnego informacji o dzieciach z uregulowaną sytuacją prawną w celu szukania dla nich rodzin przysposabiających.	Placówki opiekuńczo-wychowawcze	Ośrodki adopcyjne
	4.4 Rozwój wolontariatu na rzecz dzieci przebywających w instytucjonalnej pieczy zastępczej.	Placówki opiekuńczo-wychowawcze	Organizacje pozarządowe centra wolontariatu
	4.5 Współpraca z rodzicami biologicznymi dzieci przebywających w instytucjonalnej pieczy zastępczej w celu skrócenia pobytu dziecka w pieczy zastępczej instytucjonalnej.	Placówki opiekuńczo-wychowawcze, PCPR w Częstochowie	Ośrodki pomocy społecznej, organizacje pozarządowe, służby kuratorskie.
5. Utrzymanie jakości świadczonych usług dla wychowanków instytucjonalnej pieczy zastępczej zgodnie ze standardami	5.1 Utrzymywanie i rozwijanie jakości warunków bytowych dzieci przebywających w pieczy instytucjonalnej	Centrum Administracyjne Placówek Opiekuńczo – Wychowawczej w Błachowni, w Chorzenicach,	Starostwo Powiatowe, Wojewoda Śląski

	5.2 Utrzymywanie i rozwijanie jakości usług świadczonych przez kadrę placówek na rzecz dzieci przebywających w pieczy	Centrum Administracyjne Placówek Opiekuńczo – Wychowawczej w Blachowni, w Chorzenicach, Dom dla Dzieci „Sosenka” w Częstochowie, Dom dla Dzieci „Skałka” w Częstochowie, Placówka Opiekuńczo – Wychowawcza w Blachowni, Dom Dziecka w Chorzenicach, Dom dla Dzieci „Słoneczny” w Chorzenicach, Dom dla Dzieci „Promyk” w Rędzinach	Starostwo Powiatowe, PCPR w Częstochowie
	5.3 Nadzór nad jakością świadczonej opieki	Centrum Administracyjne Placówek Opiekuńczo – Wychowawczych w Chorzenicach, Starostwo Powiatowe w Częstochowie, PCPR w Częstochowie, Wojewoda Śląski	Rzecznik Praw Dziecka, Ministerstwo Rodziny, Pracy i Polityki Społecznej
6. Zapewnienie pomocy i wsparcia usamodzielnianym wychowankom pieczy zastępczej.	6.1 Udzielanie pomocy na kontynuowanie nauki, usamodzielnianie i zagospodarowanie.	PCPR w Częstochowie	-
	6.2 Motywowanie wychowanków pieczy zastępczej do kontynuowania nauki oraz podnoszenia własnych kompetencji i umiejętności.	PCPR w Częstochowie	Opiekunowie usamodzielnienia

Cele szczegółowe	Działania	Realizatorzy	Partnerzy
1	2	3	4
	6.3 Pomoc w uzyskaniu zatrudnienia, motywowanie do aktywnego szukania pracy, podnoszenia kwalifikacji, pomoc w zakresie przygotowania do wejścia na rynek pracy.	PCPR w Częstochowie	PUP w Częstochowie, organizacje pozarządowe, ośrodki pomocy społecznej, urzędy gmin
	6.4 Podnoszenie przez usamodzielnianych wychowanków rodzinnej i instytucjonalnej pieczy zastępczej kwalifikacji zawodowych oraz kompetencji społecznych przez uczestnictwo w kursach zawodowych, treningach kompetencji i umiejętności społecznych.	PCPR w Częstochowie	PUP w Częstochowie, organizacje pozarządowe.
	6.5 Zapewnienie usamodzielnianym wychowankom wsparcia psychologicznego, pedagogicznego i prawnego.	PCPR w Częstochowie	Organizacje pozarządowe.
	6.6 Pomoc w uzyskaniu mieszkania z zasobów lokalowych właściwej gminy	PCPR w Częstochowie	Urzędy gmin, ośrodki pomocy społecznej.
	6.7 Pomoc w zapewnieniu usamodzielnianym wychowankom dostępu do świadczeń opieki zdrowotnej.	PCPR w Częstochowie	PUP, szkoły, NFZ.

VII. LIMIT RODZIN ZASTĘPCZYCH ZAWODOWYCH NA LATA 2024 – 2026

Limit rodzin zastępczych zawodowych na lata 2024 – 2026 przedstawia się następująco:

L.p.	ROK	LICZBA RODZIN ZAWODOWYCH
1	2024	9
2	2025	10
3	2026	11

Nadal szczególną potrzebą jest utworzenie rodziny zastępczej zawodowej pełniącej funkcję pogotowia opiekuńczego mogącej sprawować opiekę nad dziećmi do lat 10.

VIII. ADRESACI PROGRAMU



IX. ZAKŁADANE REZULTATY REALIZACJI „POWIATOWEGO PROGRAMU ROZWOJU PIECZY ZASTĘPCZEJ W POWIECIE CZĘSTOCHOWSKIM NA LATA 2024 – 2026“

- 1) Zwiększenie poziomu wiedzy i świadomości społeczności lokalnej na temat rodzinnych form pieczy zastępczej poprzez działania promujące ideę rodzicielstwa zastępczego.
- 1) Zwiększanie liczby niezawodowych i zawodowych rodzin zastępczych.
- 2) Minimalizacja liczby dzieci w wieku poniżej 10 roku życia przebywających w instytucjonalnej pieczy zastępczej.
- 3) Wzmacnianie i podnoszenie kompetencji kadry realizującej zadania związane ze wspieraniem form pieczy zastępczej.
- 4) Wspieranie osób sprawujących rodzinną pieczę zastępczą poprzez prowadzenie grup wsparcia, szkoły dla rodziców, organizowanie szkoleń podnoszących ich kwalifikacje i wzmacniających ich kompetencje wychowawcze, zapobiegających również zjawisku wypalenia zawodowego i tworzenie rodzin pomocowych.
- 5) Diagnozowanie i opiniowanie kandydatów do pełnienia funkcji rodziny zastępczej.
- 6) Wzmocnienie systemu wsparcia istniejących już rodzin zastępczych i ich wychowanków poprzez zapewnienie dostępu do specjalistycznej pomocy oraz pozyskiwanie wolontariuszy.
- 7) Zwiększenie liczby dzieci powracających do rodzin biologicznych, a w przypadkach, kiedy nie jest to możliwe dążenie do zapewnienia dzieciom stabilnego środowiska wychowawczego w rodzinach adopcyjnych.
- 8) Zapewnienie kompleksowej pomocy pełnoletnim wychowankom opuszczającym pieczę zastępczą poprzez poradnictwo prawne, psychologiczne i pedagogiczne, pomoc w zabezpieczeniu potrzeb mieszkaniowych, wsparcie rzeczowe i finansowe, kontakt z doradcą zawodowym.
- 9) Wzmocnienie procesu aktywizowania pełnoletnich wychowanków pieczy zastępczej do uczestnictwa w życiu społecznym, kontynuowania nauki, podnoszenia kwalifikacji zawodowych i poszukiwania pracy.
- 10) Rozwój jakości świadczonych usług zgodnie ze standardami.

X. ŹRÓDŁA FINANSOWANIA PROGRAMU

1. Administracja rządowa (MRiPS, Wojewoda, WRiPS ŚUW w Katowicach).
2. Samorząd województwa.
3. Samorząd powiatu.
4. Samorząd gminy.
5. Opłaty rodziców biologicznych za pobyt ich dzieci w pieczy zastępczej.
6. Organizacje pozarządowe.
7. Środki zewnętrzne, w tym środki strukturalne.
8. Partnerzy działań.
9. Inne.

XI. EWALUACJA I MONITORING PROGRAMU

Ocena i monitoring realizowanych działań odbywać się będzie na podstawie analizy stopnia osiągniętych celów. Koordynatorem programu jest Powiatowe Centrum Pomocy Rodzinie w Częstochowie. Monitorowanie Powiatowego Programu Rozwoju Pieczy Zastępczej w Powiecie Częstochowskim na lata 2024-2026 odbywać się będzie na podstawie sporządzanej sprawozdawczości z wykonywania zadań oraz analizy zbieranych informacji nt. realizacji kierunków działań ujętych w programie. Informacje te przedkładane będą Staroście i Radzie Powiatu w corocznym sprawozdaniu z efektów pracy Organizatora Rodzinnej Pieczy Zastępczej oraz Radzie Powiatu i Zarządowi Powiatu w corocznym sprawozdaniu z działalności Powiatowego Centrum Pomocy Rodzinie w Częstochowie z zakresu pieczy zastępczej.

XII. WYKAZ TABEL

Tabela nr 1 – Liczba rodzin zastępczych w latach 2021 – 2023.....	8
Tabela nr 2 – Liczba dzieci przebywających w rodzinach zastępczych w latach 2021 – 2023.....	9
Tabela nr 3 – Liczba dzieci, pochodzących z Powiatu Częstochowskiego, przebywających w rodzinach zastępczych w innych powiatach w latach 2021 – 2023.....	10
Tabela nr 4 – Liczba rodzin zastępczych w innych powiatach, które sprawowały pieczę nad dziećmi z Powiatu Częstochowskiego w latach 2021 – 2023.....	11
Tabela nr 5 – Liczba dzieci i liczba rodzin zastępczych w których przebywały w latach 2021 – 2023..	11
Tabela nr 6 – Wysokość wydatków poniesionych przez Powiat Częstochowski na świadczenia dla rodzin zastępczych w latach 2021 – 2023.....	13
Tabela nr 7 – Liczba pełnoletnich wychowanków pieczy zastępczej w latach 2021 – 2023.....	13
Tabela nr 8 – Liczba pełnoletnich wychowanków pieczy zastępczej korzystających z pomocy na kontynuowanie nauki w latach 2021 – 2023.....	14
Tabela nr 9 – Liczba prowadzonych spraw związanych z umieszczeniem dzieci w placówkach opiekuńczo – wychowawczych w latach 2021 – 2023.....	16
Tabele nr 10 – Liczba dzieci z powiatu częstochowskiego przebywających w placówkach opiekuńczo - wychowawczych prowadzonych przez Powiat Częstochowski w latach 2021 – 2023..	17
Tabele nr 11 – Liczba dzieci z powiatu częstochowskiego umieszczonych w placówkach opiekuńczo-wychowawczych na terenie innych powiatów w latach 2021 – 2023.....	18

XIII. WYKAZ WYKRESÓW

- Wykres nr 1** – Struktura rodzin zastępczych w Powiecie Częstochowskim w latach 2021 – 2023.....9
- Wykres nr 2** – Liczba dzieci przebywających w pieczy zastępczej w Powiecie Częstochowskim w latach 2021 – 2023.....10
- Wykres nr 3** – Liczba pełnoletnich wychowanków rodzinnej i instytucjonalnej pieczy zastępczej korzystających z pomocy na kontynuowanie nauki w latach 2021 – 2023.....14

XIV. WYKAZ SCHEMATÓW

- Schemat 1** – Struktura instytucjonalnej pieczy zastępczej16